

ΣΥΜΒΟΛΑ

- Γενική προειδοποιητική πινακίδα
- Κατασκευαστής
- Αριθμός παρτίδας
- Κατάλληλο για θερμική απολύμανση
- Προειδοποίηση! Καυτή επιφάνεια
- Ημερομηνία κατασκευής
- Αριθμός καταλόγου
- Όχι για επαναχρησιμοποίηση
- Ακολουθήστε τις οδηγίες χρήσης
- Αυτόκλειστο στους 134°C
- Σειριακός αριθμός
- Ευρωπαϊκό σήμα συμμόρφωσης
- Γενική υποχρεωτική ενέργεια
- Απαιτείται χωριστή διάθεση (ΑΗΗΕ)
- Εξουσιοδοτημένη εκπροσώπηση στην Ευρωπαϊκή Κοινότητα

ΠΡΟΒΛΕΠΟΜΕΝΟΣ ΣΚΟΠΟΣ

ΙΑΤΡΙΚΕΣ ΕΝΔΕΙΞΕΙΣ

Η λαβή με το χειρολαβή Conform Cannula Handpiece, σε συνδυασμό με την ενσωματωμένη συσκευή αναρρόφησης, εξασφαλίζει τη δονητική κίνηση της προσαρτημένης κάνουλας λιποαναρρόφησης, χαλαρώνοντας και διασπώντας τον λιπώδη ιστό, με ταυτόχρονη αναρρόφηση των αποκολλημένων λιποκυττάρων.

ΑΝΤΙΘΕΤΕΣ ΕΝΔΕΙΞΕΙΣ

- // Μολυσματικές πληγές – Η λιποαναρρόφηση μπορεί να πραγματοποιηθεί μόνο μετά την αντιμετώπιση της λοίμωξης και του νεκρωτικού ιστού.
- // Κατ' αρχήν, γενικά κακή υγεία του ασθενούς.
- // Λιποαναρρόφηση αμέσως μετά από αυστηρή δίαιτα του ασθενούς.
- // Νοσηρή παχυσαρκία – Οι μεγάλοι όγκοι αναρρόφησης αυξάνουν τον κίνδυνο θανάτου λόγω μετατόπισης υγρών.
- // Ενδοαγγειακή έγχυση υγρών.

Σχετική ή απόλυτη αντένδειξη μπορεί να προκύπτει από τη γενική κατάσταση του ασθενούς ή τους κινδύνους της αναισθησίας που σχετίζονται με τη θεραπεία. Πρέπει να λαμβάνονται υπόψη οι σχετικές περιπτώσεις στη βιβλιογραφία.

ΠΡΟΒΛΕΠΟΜΕΝΟΙ ΧΡΗΣΤΕΣ

Προβλεπόμενοι χρήστες είναι εκπαιδευμένο και εξειδικευμένο προσωπικό, σε επαγγελματικά περιβάλλοντα (π.χ. νοσοκομεία, εξωτερικά ιατρεία).

ΠΕΡΙΒΑΛΛΟΝΤΙΚΕΣ ΣΥΝΘΗΚΕΣ

	ΜΕΤΑΦΟΡΑ ΚΑΙ ΑΠΟΘΗΚΕΥΣΗ	ΚΑΤΑ ΤΗ ΧΡΗΣΗ
Σχετική υγρασία	max. 90%	max. 80%
Θερμοκρασία	0–50 °C	10–30 °C
Πίεση αέρα	700–1'060 hPa	800–1'060 hPa

ΟΔΗΓΙΕΣ ΑΣΦΑΛΕΙΑΣ

Η λαβή, το χειρολαβή, ο προσαρμογέας κάνουλας και το πώμα παραδίδονται σε μη αποστειρωμένη κατάσταση. Αυτά τα μέρη πρέπει να καθαρίζονται, να απολυμαίνονται και να αποστειρώνονται πριν από την αρχική χρήση και αμέσως μετά από κάθε χρήση!

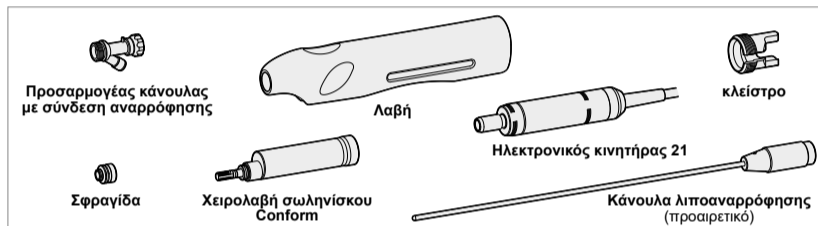
Το τεμάχιο χειρός έχει μέγιστη ταχύτητα 12.000 στροφών ανά λεπτό. Συνδέστε το εξάρτημα χειρός στον κινητήρα μόνο όταν αυτός είναι ακίνητος. Εκτελείτε χειρισμούς στο προϊόν μόνο όταν ο κινητήρας είναι σταματημένος.

Τυχόν εγγυήσεις εκ μέρους μας ή άλλες αξιώσεις εναντίον μας καθίστανται άκυρες σε περίπτωση ακατάλληλης χρήσης του εξαρτήματος χειρός ή μη συμμόρφωσης με τις οδηγίες μας!

Σε ακραίες περιπτώσεις το τεμάχιο χειρός μπορεί να θερμανθεί υπερβολικά.

Το εξάρτημα χειρός επιτρέπεται να χρησιμοποιείται μόνο από αρμόδιο και εκπαιδευμένο προσωπικό.

ΕΠΙΣΚΟΠΗΣΗ

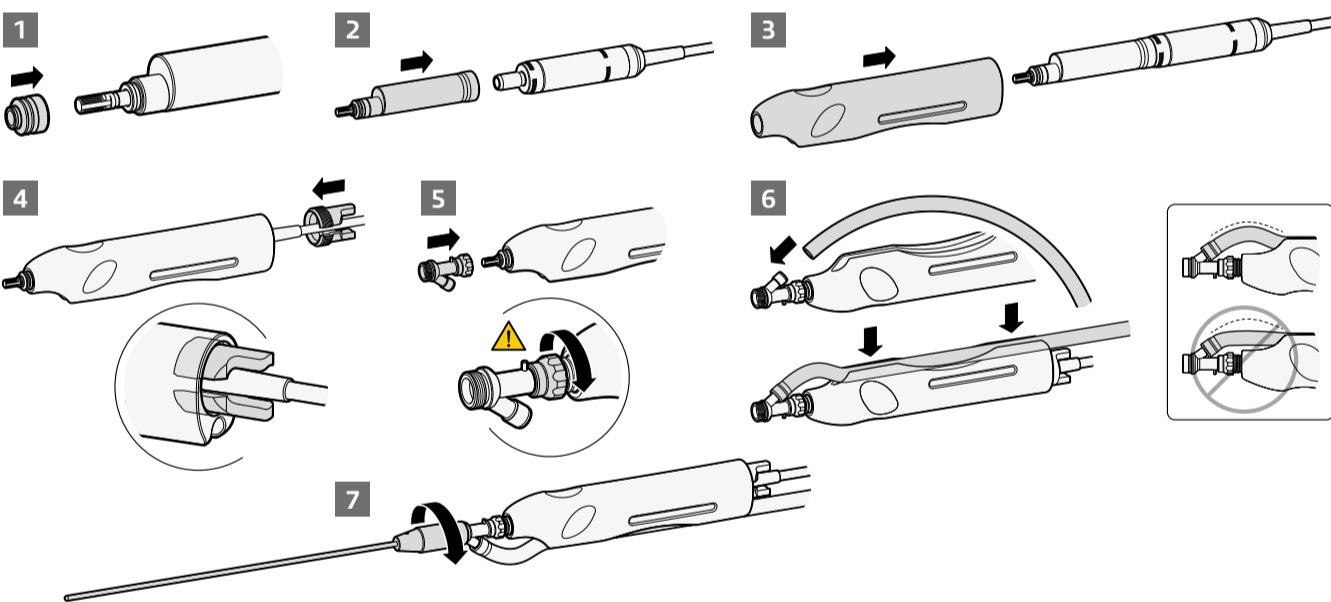


ΠΙΘΑΝΟΙ ΣΥΝΔΥΑΣΜΟΙ

REF	ΜΟΝΑΔΑ ΕΛΕΓΧΟΥ	ΠΡΟΒΛΕΠΟΜΕΝΗ ΧΡΗΣΗ
4179-115	Vacuson 60 LP (115V)	Λιποαναρρόφηση
4179-230	Vacuson 60 LP (230V)	Λιποαναρρόφηση
3392	LipoSurg	Λιποαναρρόφηση

ΚΑΤΑ ΤΗ ΧΡΗΣΗ


ΠΡΟΕΤΟΙΜΑΣΙΑ ΤΗΣ ΛΑΒΗΣ ΜΕ ΧΕΙΡΟΛΑΒΗ CANNULA CONFORM



ΟΔΗΓΙΕΣ ΕΠΑΝΕΠΕΞΕΡΓΑΣΙΑΣ

Αποφύγετε τους μεγάλους χρόνους αναμονής πριν από την επανεπεξεργασία λόγω του κινδύνου ξήρανσης και διάβρωσης. Διατηρείτε τα προϊόντα υγρά μετά τη χρήση, ώστε να μην μπορούν να στεγνώσουν οι ρύποι. Το χρονικό διάστημα μεταξύ της χρήσης και της προετοιμασίας των προϊόντων δεν πρέπει να υπερβαίνει τις 2 ώρες.

Επανεπεξεργασία περιορισμοί	Η συχνή επανεπεξεργασία έχει μόνο περιορισμένο αντίκτυπο στο προϊόν. Το τέλος της διάρκειας ζωής των προϊόντων καθορίζεται συνήθως από τη φθορά και τη βλάβη λόγω χρήσης. Το όργανο έχει σχεδιαστεί για 250 κύκλους αποστείρωσης.
Γενικός χειρισμός	<ol style="list-style-type: none"> 1. Το προϊόν πρέπει να καθαρίζεται, να απολυμαίνεται και να αποστειρώνεται σχολαστικά πριν από την πρώτη χρήση (νέα προϊόντα από το εργοστάσιο) και αμέσως μετά από κάθε χρήση. Μόνο ένα καθαρισμένο και απολυμασμένο προϊόν επιτρέπει τη σωστή αποστείρωση! 2. Το προϊόν πρέπει πάντα να αντιμετωπίζεται με τη μεγαλύτερη δυνατή προσοχή κατά τη μεταφορά, τον καθαρισμό, τη φροντίδα, την αποστείρωση και την αποθήκευση. 3. Συνιστούμε τη χρήση ήπια αλκαλικών και ενζυμικών καθαριστικών με τη χαμηλότερη δυνατή περιεκτικότητα σε πυριτικά άλατα για την αποφυγή λεκέδων (πυριτικοποίηση) στο προϊόν. 4. Για τον καθαρισμό και την απολύμανση μπορούν να χρησιμοποιούνται μόνο εμπορικά διαθέσιμα μέσα που περιλαμβάνονται στον κατάλογο DGHM/VAH. Η μέθοδος χρήσης, η διάρκεια δράσης και η καταλληλότητα των απολυμαντικών και καθαριστικών μέσων πρέπει να λαμβάνονται από τις πληροφορίες που παρέχουν οι κατασκευαστές των μέσων αυτών. 5. Πρέπει να τηρούνται αυστηρά οι οδηγίες λειτουργίας του εξοπλισμού και των χημικών ουσιών κ.λπ. που χρησιμοποιούνται κατά την επανεπεξεργασία. 6. Η δοσολογία των χημικών ουσιών, οι χρόνοι έκθεσης και οι θερμοκρασίες έκθεσης για τον καθαρισμό και την απολύμανση πρέπει να τηρούνται αυστηρά. 7. Σε περίπτωση υπερβολικής φθοράς και βλάβης από τη χρήση, το τέλος της διάρκειας ζωής του προϊόντος μπορεί να επιτευχθεί ακόμη και πριν από τους 250 κύκλους αποστείρωσης. 8. Μην υπερφορτώνετε το πλυντήριο. Αποφύγετε το ξέπλυμα των τυφλών σημείων. Φροντίστε για την ασφαλή αποθήκευση στο μηχάνημα. 9. Ακολουθήστε τους ισχύοντες κανονισμούς στη χώρα σας για την επανεπεξεργασία ιατροτεχνολογικών προϊόντων. 10. Η λαβή και τα εξαρτήματα μπορούν να καθαριστούν σε λουτρό υπερήχων. Ωστόσο, το ακροφύσιο της κάνουλας Conform δεν πρέπει να καθαρίζεται με υπερήχους! Αυτό θα βλάψει τη λειτουργικότητα. 11. Η NOUVAG συνιστά τη χρήση ενός καθαθίου κόσκινου με ράβδο έκπλυσης της 3mach (REF 08-21-1), ενός επαναχρησιμοποιήσιμου δοχείου για την άνετη προετοιμασία και αποθήκευση (συμπεριλαμβανομένης της μεταφοράς) των προϊόντων. Το καλάθι σίτας μπορεί να χρησιμοποιηθεί για την ασφαλή αποθήκευση των προϊόντων κατά τη διάρκεια της διαδικασίας έκπλυσης, καθώς και κατά τη διάρκεια και μετά την αποστείρωση μέχρι τη χρήση των προϊόντων. Το καλάθι σίτας είναι κατάλληλο για χρήση με χαρτί αποστείρωσης ή άκαμπτο δοχείο αποστείρωσης. Δεν έχει από μόνο του αποτέλεσμα φραγμού για την προστασία της στεριότητας.
Προετοιμασία στο σημείο χρήσης	Μετά τη χειρουργική επέμβαση, αφαιρέστε αμέσως το αίμα, τις εκκρίσεις και τα υπολείμματα ιστών με ένα πανί/χαρτοπετσέτα μιας χρήσης, μην αφήσετε να στεγνώσουν! Τα αποξηραμένα υπολείμματα προκαλούν διάβρωση.
Ασφαλής φύλαξη και μεταφορά	Η αποθήκευση και η μεταφορά των μολυσμένων προϊόντων στο χώρο επανεπεξεργασίας πρέπει να γίνεται σε κλειστό δοχείο για την αποφυγή ζημιών στα προϊόντα και μόλυνσης του περιβάλλοντος.
Καθαρισμός και απολύμανση, προ-καθαρισμός	Αποσυναρμολογήστε τη χειρολαβή με το χειρολαβή για την κάνουλα Conform: Τραβήξτε το σωλήνα αναρρόφησης, ξεβιδώστε την κάνουλα λιποαναρρόφησης και το πώμα, τραβήξτε το ηλεκτρονικό μοτέρ μαζί με το χειροκίνητο τεμάχιο κάνουλας Conform έξω από τη λαβή και αφαιρέστε τα κλιπ συγκράτησης του σωλήνα από το καλώδιο του μοτέρ. Ξεπλύνετε την ορατή μόλυνση με νερό. <ol style="list-style-type: none"> 1. Σκουπίστε το ακροφύσιο κάνουλας Conform, τη λαβή και τα εξαρτήματα με ένα υγρό πανί/χαρτοπετσέτα μιας χρήσης, αφαιρώντας όλες τις ορατές ακαθαρσίες. 2. Βουρσίστε το ακροφύσιο κάνουλας Conform, τη λαβή και τα εξαρτήματα με μια αρκετά μεγάλη, μαλακή στρογγυλή βούρτσα κάτω από νερό σε διάλυμα καθαρισμού. 3. Ξεπλύνετε το ακροφύσιο κάνουλας Conform, τη λαβή και τα εξαρτήματα για 10 δευτερόλεπτα από την εξωτερική πλευρά με ένα πιστόλι πίεσης νερού (με ελάχιστη πίεση 2,0 bar). Το νερό της τοπικής βρύσης είναι αρκετό για αυτό, καθώς το τελευταίο βήμα είναι πάντα ο μηχανικός καθαρισμός με απιονισμένο νερό και τυχόν σκληρό νερό με ίχνη αλάτων από τον προ-καθαρισμό δεν μπορεί να παραμείνει στο χειρολαβή.

Καθαρισμός	Μηχανικός καθαρισμός 1. Το ακροφύσιο, η λαβή και τα αξεσουάρ της κάνουλας Conform εισάγονται στο καλάθι του φίλτρου μετά τον προ-καθαρισμό. 2. Ο μηχανικός καθαρισμός είναι επιτυχής μόνο μετά την τήρηση του προ-καθαρισμού που περιγράφεται παραπάνω! 3. Ο καθαρισμός γίνεται με το πρόγραμμα Vario-TD στο πλυντήριο-απολυμαντήριο (WD). Για τη διαδικασία καθαρισμού συνιστάται η χρήση αποιονισμένου νερού (πλήρως απομεταλλωμένου νερού). 4. Μετά την ολοκλήρωση του προγράμματος καθαρισμού (συμπεριλαμβανομένης της θερμικής απολύμανσης), ελέγξτε το ακροφύσιο της κάνουλας Conform, τη λαβή και τα εξαρτήματα για ορατή ρύπανση στις αυλακώσεις και τα διάκενα. Επαναλάβετε τον καθαρισμό εάν είναι απαραίτητο.	Αυτόματη διαδικασία καθαρισμού (πρόγραμμα Vario TD) 1. Προκαθαρίστε για 4 λεπτά με κρύο νερό (<40°C). 2. Αδειάζω 3. Καθαρίστε για 5 λεπτά στους 55°C με αλκαλικό καθαριστικό 0,5% ή στους 40°C με ενζυμικό καθαριστικό 0,5%. 4. Αδειάζω 5. Εξουδετερώστε για 3 λεπτά με κρύο νερό (<40°C). 6. Αδειάζω 7. Ενδιάμεσο ξέπλυμα 2 λεπτών με κρύο νερό (<40°C). 8. Αδειάζω
Απολύμανση	Μηχανική απολύμανση Το πλυντήριο-απολυμαντήριο διαθέτει πρόγραμμα θερμικής απολύμανσης που ακολουθεί τον καθαρισμό. Η μηχανική θερμική απολύμανση πρέπει να πραγματοποιείται λαμβάνοντας υπόψη τις εθνικές απαιτήσεις σχετικά με την τιμή A0 (βλέπε DIN EN ISO 15883-1). Συνιστούμε μια τιμή A0 3000 για το χειρολαβή κάνουλας Conform. Η απολύμανση πρέπει να πραγματοποιείται με αποιονισμένο νερό.	⚠ Προειδοποίηση Όταν δεν ξεπλένεται επαρκώς ή όταν εκτίθεται στο απολυμαντικό ή το απορρυπαντικό για πολύ καιρό, ο ηλεκτρονικός κινητήρας μπορεί να διαβρωθεί. Ανατρέξτε στο ένθετο συσκευασίας του αντίστοιχου απορρυπαντικού και απολυμαντικού για τους χρόνους παραμονής.
Στέγνωμα	Μηχανική ξήρανση Τα προϊόντα στεγνώνουν με τον κύκλο στεγνώματος του WD. Εάν είναι απαραίτητο, μπορεί να επιτευχθεί πρόσθετο χειροκίνητο στέγνωμα με τη βοήθεια ενός πανιού χωρίς χνούδι. Δώστε ιδιαίτερη προσοχή στα αυλάκια και τα κενά μεταξύ των οργάνων. Κάθε WD πρέπει να προβλέπει μια κατάλληλη διαδικασία στεγνώματος εκ μέρους του κατασκευαστή (βλ. DIN EN ISO 15883-1). Τηρείτε τις αντίστοιχες οδηγίες και τις οδηγίες χρήσης του κατασκευαστή του WD.	Χειροκίνητη ξήρανση Τοποθετήστε τα προϊόντα κάθετα, χωριστά από τα εξαρτήματα, για να ενθαρρύνετε τη ροή του υγρού προς τα έξω. Αφήστε τα προϊόντα να στεγνώσουν για τουλάχιστον 30 λεπτά.
Χειροκίνητος καθαρισμός	1. Μετά τον προ-καθαρισμό, τοποθετήστε το ακροφύσιο κάνουλας Conform σε λουτρό εμβάπτισης με ενζυμικό καθαριστικό για 15 λεπτά. Καθαρίστε τη χειρολαβή και τα εξαρτήματα σε λουτρό υπερήχων για 15 λεπτά. Ακολουθήστε τις οδηγίες του κατασκευαστή του καθαριστικού μέσου. 2. Καθαρίστε πλήρως τα προϊόντα με μια μαλακή βούρτσα κάτω από τρεχούμενο πόσιμο νερό. Ξεπλύνετε τις κοιλότητες και τους αυλούς, εάν υπάρχουν, εντατικά (> 30 δευτερόλεπτα) με πιστόλι πίεσης νερού (ή παρόμοιο). 3. Για να αφαιρέσετε το καθαριστικό, ξεπλύνετε τα προϊόντα κάτω από τρεχούμενο νερό πόλης (ποιότητας πόσιμου νερού) (> 30 δευτερόλεπτα).	⚠ Προειδοποίηση Μην καθαρίζετε το ακροφύσιο κάνουλας Conform σε λουτρό υπερήχων!
Χειροκίνητο απολύμανση	Μετά τον καθαρισμό, βυθίστε τα προϊόντα σε λουτρό κατάλληλου απολυμαντικού για 5 λεπτά. Βεβαιωθείτε ότι όλες οι επιφάνειες έχουν διαβραχεί με το απολυμαντικό. Ακολουθήστε τις οδηγίες του κατασκευαστή του απολυμαντικού. Μετά την απολύμανση, ξεπλύνετε καλά όλα τα προϊόντα με αποιονισμένο νερό (> 1 λεπτό) για να απομακρυνθεί το απολυμαντικό.	
Επιθεώρηση και φροντίδα	1. Ελέγξτε οπτικά για ζημιές, διάβρωση και φθορά. 2. Ψεκάστε το ακροφύσιο της κάνουλας Conform με ένα σπρέι λίπανσης για συντήρηση. Για να το κάνετε αυτό, συνδέστε τον προσαρμογέα ψεκασμού στο δοχείο ψεκασμού και ψεκάστε το ακροφύσιο χειρός από την πλευρά του συνδέσμου για περίπου 3 δευτερόλεπτα. 3. Στη συνέχεια, σκουπίστε με ένα υγρό πανί (ακολουθήστε τις οδηγίες χρήσης του προϊόντος).	
Αποστείρωση	Η αποστείρωση των προϊόντων πραγματοποιείται με διαδικασία αποστείρωσης με ατμό υπό κενό (αποστειρωτής ατμού σύμφωνα με το DIN EN 13060 ή το DIN EN 285), λαμβάνοντας υπόψη τις αντίστοιχες εθνικές απαιτήσεις. Ελάχιστες απαιτήσεις: 1. Φάσεις προ-απομάκρυνσης: 3 2. Θερμοκρασία αποστείρωσης: ελάχιστη 132°C – μέγιστη 137°C (εντός της αποστειρωμένης ζώνης) 3. Χρόνος αναμονής: Τουλάχιστον 5 λεπτά (πλήρης κύκλος) 4. Χρόνος στεγνώματος: 10 λεπτά τουλάχιστον Κατά την αποστείρωση πολλών προϊόντων κατά τη διάρκεια ενός κύκλου αποστείρωσης, δεν πρέπει να υπερβίναται το μέγιστο φορτίο του αποστειρωτή (βλ. οδηγίες του κατασκευαστή). Για αυτόκαυστα χωρίς κενό, πρέπει να εκτελείται φάση ξήρανσης. Μετά την αποστείρωση, το τέλειο αποτέλεσμα αποστείρωσης πρέπει να ελέγχεται με τις κατάλληλες ενδείξεις. Σύμφωνα με το Ινστιτούτο Robert-Koch, η επανεπεξεργασία ολοκληρώνεται με την τεκμηριωμένη έγκριση χρήσης του ιατροτεχνολογικού προϊόντος. Εάν το αποστειρωμένο ακροσωλήνιο χειρολαβή Conform δεν χρησιμοποιηθεί αμέσως μετά την αποστείρωση, πρέπει να αναγράφεται η ημερομηνία αποστείρωσης στη συσκευασία.	
Αποθήκευση	Αποθήκευση της αποστειρωμένης συσκευασίας Το αποστειρωμένο προϊόν πρέπει να φυλάσσεται μακριά από σκόνη, υγρασία και μόλυνση. Κατά τη διάρκεια της αποθήκευσης πρέπει να αποφεύγεται με ασφάλεια το άμεσο ηλιακό φως. Μετά την ημερομηνία λήξης, το προϊόν πρέπει να επανεπεξεργαστεί.	Χειρισμός της αποστειρωμένης συσκευασίας Προτού βγάλετε το προϊόν, ελέγξτε αν η συσκευασία είναι άθικτη. Κατά την εξαγωγή του προϊόντος, ακολουθήστε τις αντίστοιχες ασηπτικές διαδικασίες.
Πληροφορίες για επικύρωση της προετοιμασίας	Η ανωτέρω διαδικασία επανεπεξεργασίας αποδείχθηκε με επικυρωμένη διαδικασία. Χρησιμοποιήθηκαν τα ακόλουθα υλικά και μηχανήματα: 1. Αλκαλικό καθαριστικό: Neodisher® MediClean forte; Chemische Fabrik Dr. Weigert GmbH & Co. KG 2. Σπρέι λιπαντικού: LUBRIFLUID®; BienAir 3. Μονάδα καθαρισμού και απολύμανσης: Steelco, PWD 8626 4. Φορέας φόρτωσης MIS 5. Αυτόκαυστο: Webeco, A65-1 6. Αποστειρωμένη συσκευασία: steriCLIN® #3FVLI330114 Μπορούν να χρησιμοποιηθούν χημικές ουσίες και μηχανήματα άλλα από αυτά που αναφέρονται. Στην περίπτωση αυτή, συμβουλευτείτε τους κατασκευαστές ή τους προμηθευτές για να διαπιστώσετε αν τα προϊόντα τους έχουν την ίδια απόδοση με τα προϊόντα που χρησιμοποιήθηκαν για την επικύρωση της διαδικασίας. Εάν αποφασίσετε να χρησιμοποιήσετε μια μέθοδο επανεπεξεργασίας διαφορετική από την προαναφερθείσα, είναι δική σας ευθύνη να αποδείξετε ανάλογα την καταλληλότητα..	

ⓘ	Δεν υπάρχει διαθέσιμη εμπειρία από τη διεξαγωγή άλλων διαδικασιών αποστείρωσης, όπως η αποστείρωση με πλάσμα, η διαδικασία αποστείρωσης σε χαμηλή θερμοκρασία κ.λπ. Οι χρήστες φέρουν την πλήρη ευθύνη εάν χρησιμοποιήσουν μια διαδικασία που διαφέρει από την επικυρωμένη διαδικασία αποστείρωσης που περιγράφεται!
⚠	Παρακαλείστε επίσης να συμμορφώνεστε με την ισχύουσα νομοθεσία της χώρας σας και τους κανόνες υγιεινής του ιατρείου ή του νοσοκομείου. Αυτό ισχύει ιδιαίτερα για τις διαφορετικές απαιτήσεις για την αποτελεσματική αδρανείωση των πριόνων.

ΔΥΣΛΕΙΤΟΥΡΓΙΑ	ΑΙΤΙΑ	ΑΝΤΙΜΕΤΩΠΙΣΗ
Ο κινητήρας δεν λειτουργεί.	Το βύσμα του κινητήρα δεν είναι συνδεδεμένο στη μονάδα ελέγχου. Θραύση καλωδίου	Συνδέστε το βύσμα του μοτέρ στη μονάδα ελέγχου. Αντικαταστήστε το καλώδιο του κινητήρα με ένα καινούργιο.
Ο κινητήρας λειτουργεί αλλά η κάνουλα δεν κινείται	Conform Cannula Handpiece δεν είναι σωστά συνδεδεμένο με το μοτέρ.	Πίεστε το μοτέρ σταθερά στο χειροκίνητο τεμάχιο κάνουλας Conform, μέχρι να ασφαλίσει στη θέση του. Ελέγξτε την εδρασή του.

ΤΕΧΝΙΚΑ ΣΤΟΙΧΕΙΑ

ΛΑΒΗ	REF 5107
ΧΕΙΡΟΛΑΒΗ ΚΑΝΟΥΛΑΣ CONFORM	REF 5077nou
Μέγιστη ταχύτητα.	12'000 σ.α.λ.
Εγκεφαλικό επεισόδιο με κάνουλα	2.0mm
Αριθμός κρούσεων	max. 4'200 εγκεφαλικά επεισόδια/min.
Σχέση μετάδοσης	2.8 : 1
Σύζευξη με κινητήρα	ISO 3964
Βάρος (χωρίς ηλεκτρονικό μοτέρ)	300g

ΕΠΙΤΗΡΗΣΗ ΜΕΤΑ ΤΗ ΔΙΑΘΕΣΗ ΣΤΗΝ ΑΓΟΡΑ

ⓘ	Σε περίπτωση περιστατικών που σχετίζονται με τη χρήση του ιατροτεχνολογικού προϊόντος, παρακαλείστε να επικοινωνήσετε αμέσως με τον κατασκευαστή μέσω ηλεκτρονικού ταχυδρομείου complaint@nouvag.com ή μέσω τηλεφώνου. Για να παρέχετε επαρκείς πληροφορίες, παρακαλούμε συμπληρώστε το ερωτηματολόγιο συμβάντος στη διεύθυνση Nouvag.com > Incident questionnaire">Contact us > Incident questionnaire .
----------	---

ΑΞΕΣΟΥΑΡ ΚΑΙ ΑΝΤΑΛΛΑΚΤΙΚΑ

REF	ΠΕΡΙΓΡΑΦΗ
2128	Σπρέι λιπαντικού LUBRIFLUID
5107	Περιγραφή
40378	Σφραγίδα φυσούνας, PU 5 τεμάχια.
29061	Σετ κλιπ, για σύνδεση του εύκαμπτου σωλήνα στο καλώδιο του κινητήρα, PU 5 τεμ.
6026	Σωλήνας αναρρόφησης μίας χρήσης 9x6,5x4000mm, αποστειρωμένος
75732	Προσαρμογέας κάνουλας για χειρολαβή κάνουλας Conform
28557	Προσαρμογέας Luer-Lock για κάνουλες λιποαναρρόφησης Luer-Lock
4391	Λαβή κάνουλας, με άνοιγμα για εξωτερική παροχή αέρα, σύνδεση Luer-Lock, αποστειρωσίμη
4390	Λαβή κάνουλας, χωρίς άνοιγμα, σύνδεση Luer-Lock, αποστειρωσίμη

ΣΗΜΕΙΩΣΕΙΣ ΣΧΕΤΙΚΑ ΜΕ ΤΗ ΔΙΑΘΕΣΗ



Κατά την απόρριψη της συσκευής, των εξαρτημάτων της συσκευής και των εξαρτημάτων πρέπει να τηρούνται οι κανονισμοί που εκδίδει ο νομοθέτης. Κατά την απόρριψη των εξαρτημάτων της συσκευής και των εξαρτημάτων, τηρείτε τους εκδοθέντες νομοθετικούς κανονισμούς.

ΚΑΤΑΣΚΕΥΑΣΤΗΣ ΚΑΙ ΣΗΜΕΙΑ ΕΞΥΠΗΡΕΤΗΣΗΣ



Ελβετία
NOUVAG AG
St. Gallerstrasse 25
9403 Goldach



Γερμανία
NOUVAG GmbH
Schulthaisstrasse 15
78462 Konstanz



Τηλέφωνο +41 71 846 66 00
info@nouvag.com
www.nouvag.com

Τηλέφωνο +49 7531 1290-0
info-de@nouvag.com
www.nouvag.com